



TOHOKU
UNIVERSITY



Bâtiment principal des unités administratives, Campus de Katahira.



UNIVERSITÉ DU TOHOKU

Message du Président



Le 1er avril 2012, j'ai été nommé Président de l'Université du Tohoku. Dans le texte suivant, j'aimerais exposer mes réflexions sur les tâches qui devraient être accomplies durant les 6 ans à venir de mon mandat.

Depuis sa création en 1907, l'Université du Tohoku, en tant qu'institution éducative complète ayant plus d'un siècle d'histoire, a produit, selon les principes de « La recherche d'abord », « Ouvrir des portes » et « Une recherche et une éducation orientées vers la pratique », non seulement d'excellentes ressources humaines, mais a également diffusé de nombreux résultats de recherches dans le Monde. Désormais, nous faisons face à des défis complexes, comme par exemple surmonter l'expérience du Grand Tremblement de Terre de l'Est du Japon, le déclin des capacités de revenus de l'industrie, la diminution du taux de natalité, l'intensification de la compétition internationale via la mondialisation et aussi les problèmes environnementaux au niveau global. Dans une situation telle que celle-ci, l'Université du Tohoku assumera ses responsabilités envers la société, et afin de remplir sa mission d'origine à un niveau plus élevé, nous voulons réaliser les deux buts « Faire le saut vers la catégorie mondiale » et « Ouvrir la voie vers la reconstruction et la régénération »

« Faire le saut vers la catégorie mondiale »

D'abord, nous prévoyons d'améliorer le niveau de l'éducation et de la recherche afin de viser à « Faire le saut vers la catégorie mondiale ». Dans le domaine de l'éducation, ne faire qu'accumuler de la connaissance n'est pas suffisant, nous avons aussi besoin de la polir, de travailler dessus et avec, de faire usage de cet intellect pour le bénéfice de la société ; par conséquent, nous reverrons le rôle des arts libéraux à la lumière de la formation des ressources humaines. En plus de cela, nous préparerons un environnement introduisant des opportunités d'études diverses et interdisciplinaires pour les gens de diverses nationalités et de divers domaines de spécialisation, et nous n'arrêterons jamais de produire des personnes talentueuses avec des compétences de langue et de communication exceptionnelles, capables de répondre à la société mondiale. Ce que nous avons tous profondément ressenti en faisant l'expérience du récent désastre est le manque crucial de dirigeants sociaux capables d'identifier la vraie nature de nos problèmes et de prendre des décisions sur ces sujets. En observant la société changeante, il est nécessaire de réfléchir à comment former des dirigeants afin qu'ils deviennent des acteurs mondiaux, ce que les arts libéraux signifient dans le contexte de la société moderne, comment les combiner avec l'éducation professionnelle et comment améliorer les opportunités d'apprentissage personnel incluant les activités parascolaires et autres ; chacune de ces questions sera examinée avec la plus grande priorité.

Dans le domaine de la recherche, nous, en tant que centre d'excellence pour la recherche mondiale de pointe, promouvoir de manière proactive les projets de recherche avancés et interdisciplinaires tout en développant la recherche au niveau fondamental dans le même temps. La situation actuelle et les tâches de chaque école supérieure et institut de recherche seront minutieusement analysées, et une fois la direction de l'innovation clairement définie, nous planifierons une amélioration stable et fonctionnelle. Les domaines d'études d'excellence seront encore plus élargis et les points faibles seront renforcés. À l'origine, la recherche à l'université commence par des activités de recherches indépendantes basées sur les idées d'individus, mais en prenant en compte la responsabilité confiée par le peuple et la société japonaise, une orientation plus stratégique pourrait devenir nécessaire. En prenant en compte les valeurs changeantes dans la société après le grand tremblement de terre et l'accident à la centrale nucléaire, l'Université du Tohoku dans son ensemble s'efforcera de révéler les problèmes communs à l'humanité d'un point de vue général et interdisciplinaire tout en faisant usage de toutes ses ressources pour y faire face. En même temps, nous considérons également la recherche fondamentale comme très importante. La recherche fondamentale peut ne pas être immédiatement utile, mais contribuera à l'enrichissement de la société au sens large. Via la coexistence/fusion de la recherche fondamentale et de la recherche appliquée, de nouveaux domaines de recherches seront découverts ; de telles entreprises seront fortement promues.



« Ouvrir la voie vers la reconstruction et la régénération »

~ Actions de reconstruction de l'Université du Tohoku

Ensuite, nous remplirons notre rôle de premier plan dans la direction de la reconstruction et de la régénération. Des signes de reconstruction peuvent déjà être observés dans les zones affectées par le désastre, mais une vision claire pour la reconstruction doit encore être développée. L'Université du Tohoku, en tant qu'institution éducative complète au centre de la zone du désastre a pour mission de dévouer toute sa force et ses ressources à la reconstruction. Nous créerons de nouveaux savoirs et soutiendrons fortement la régénération de la région. En nous basant sur la coopération industrie – gouvernement – université, nous démarrerons de nouvelles entreprises et un nouveau plan pour revitaliser la région en augmentant l'emploi. De plus, l'Université du Tohoku fonctionnera comme un moteur pour la connaissance, une force s'efforçant de sortir le Japon de sa stagnation économique. Nous promovons déjà divers projets pour la reconstruction et la régénération à l'« Institut pour la Reconstruction du Désastre et la Recherche de Régénération » qui a été créé peu après le désastre du tremblement de terre, l'« Institut de Recherche International pour la Science des Désastres » ainsi que l'Organisation de la Méga-banque Médicale du Tohoku, nouvellement établie. À l'avenir nous construirons un système de réseau coopératif ne s'étendant pas seulement sur le Japon mais dans le monde entier.

Responsabilité pour créer le futur

Je crois que l'Université du Tohoku sera en avance sur notre temps, créant le futur et se positionnant ainsi elle-même dans l'histoire. En tant que dirigeant d'un centre d'éducation et de recherche de niveau mondial portant sur ses épaules le futur de la société humaine, je suis déterminé à réaliser cette mission s'étendant au delà des frontières régionales et nationales. Pour cette raison, tout en développant un système de management et de promotion responsable, nous discuterons des stratégies détaillées qui rendront plus claire la direction que vise notre université. Via notre compréhension de notre mission et de nos activités, et avec la coopération de nombreuses autres personnes, je poursuivrai mes efforts pour réaliser tout cela et contribuer au développement d'une société humaine juste et pacifique.

June 2012

Susumu Satomi

Président de l'Université du Tohoku

Le Professeur Kōtarō Honda (1870-1954), 6ème Président de l'Université du Tohoku, fit partie des fondateurs et directeurs de l'un des premiers instituts de recherche dans une université nationale au Japon, l'Institut de recherche sur les Matériaux. Il créa l'acier KS qui, à l'époque, fut le matériau magnétique le plus résistant du monde. A la suite de cette invention, lui et l'Institut de recherche sur les Matériaux restèrent au premier plan de la recherche dans le domaine des aimants permanents pendant de nombreuses années.



Visite du Dr. Albert Einstein à l'Université du Tohoku en décembre 1922 (Deuxième depuis la gauche). Le Professeur Honda l'a accueilli en tant que guide



Salle commémorative du Professeur Kōtarō Honda

L'Université du Tohoku est une université avec des idées claires.

L'Université du Tohoku est une université nationale avec 10 facultés, 16 écoles supérieures, 3 écoles supérieures professionnelles et 6 instituts de recherche. C'est l'une des plus grandes universités du Japon avec environ 6000 professeurs et personnels et 18000 étudiants. (en mai 2012)

Les plus grandes caractéristiques et les plus grands idéaux de l'université sont clairs quand on revoit l'histoire de l'institution depuis sa création. Ce sont le *Principe de la recherche d'abord*, la *Politique de porte ouverte* et *Une éducation et une recherche orientées vers la pratique*.

L'université du Tohoku, auparavant connue sous le nom d'Université Impériale du Tohoku, a été fondée en 1907. Sous le précédent système éducatif du Japon, les anciennes universités impériales acceptaient exclusivement les diplômés des anciennes « écoles supérieures », mais l'Université du Tohoku a également ouvert ses portes aux diplômés des écoles supérieures techniques et des écoles supérieures normales. En 1913, malgré les oppositions du gouvernement, l'Université du Tohoku est devenue la première université japonaise à accepter les femmes avec l'admission de trois étudiantes. Cela a montré au monde que l'Université du Tohoku avait embrassé la *Politique de la porte ouverte* comme un idéal fixe.

Lors de sa création, l'Université du Tohoku a rassemblé un ensemble de jeunes talents exceptionnels, formés mondialement dans de diverses disciplines universitaires afin de servir comme professeurs. Ils ont finalement fait progresser des recherches créatives avec des découvertes exceptionnelles les unes après les autres et ont fait usage de leurs recherches dans l'éducation des étudiants, établissant fermement le *Principe de la recherche d'abord* de l'université.

L'Université du Tohoku était l'une des premières universités au Japon à lancer des entreprises commerciales locales même avant la Seconde Guerre Mondiale et a contribué au développement de l'industrie régionale. Elle a servi en tant que centre principal de recherche sur le droit de la famille (qui est la législation la plus étroitement lié à notre vie quotidienne) au Japon, et a autrement favorisé la tradition *Une éducation et une recherche orientées vers la pratique* avec des découvertes de recherches mondiales de premier plan qui soutiennent la société et la vie quotidienne des gens.

À ce sujet, l'Université du Tohoku a continuellement maintenu le *Principe de la recherche d'abord*, la *Politique de la porte ouverte* et *Une éducation et une recherche orientées vers la pratique* depuis qu'elle a été fondée.



Entrée principale du campus Katahira



Campus Kawauchi

L'Université du Tohoku est une université japonaise de premier plan mondialement reconnue.

L'AIMR vise à établir un Centre de Recherche Principal pour la science des matériaux, à réformer le système conventionnel japonais et à construire un centre visible. Pour parvenir à ce but, d'excellents chercheurs dans les domaines de la science des matériaux, de la physique, de la chimie, de l'ingénierie et des mathématiques se rassembleront dans un environnement approprié pour un centre de recherche supérieur de classe mondiale. Un point de vue mathématique est ajouté pour identifier les principes communs ainsi que pour éventuellement établir un nouveau chemin vers « la recherche de la science des matériaux accompagnée d'un point de vue mathématique ». L'AIMR crée de nouveaux paradigmes fondamentaux et promeut également l'application des projets de recherche avec les nouveaux matériaux et la nouvelle architecture-système qui génère des impacts sociétaux directs en particulier pour l'innovation verte ; montrant ainsi les qualités nécessaires pour devenir un centre international de la science des matériaux parmi les leaders mondiaux.

L'internationalisation de l'éducation supérieure est l'une des questions les plus importantes auxquelles le Japon répond. L'Université du Tohoku a été choisie comme une université-noyau pour deux projets MEXT visa à améliorer la mondialisation de l'éducation dans les universités : (1) le « Projet pour créer un réseau d'universités pour l'internationalisation - Global 30 - » (2009) ainsi que (2) le « Projet pour la promotion d'un développement global des ressources humaines » (2012). Le premier projet vise à augmenter le nombre d'étudiants venant de l'étranger avec des capacités exceptionnelles. Par conséquent, l'Université du Tohoku a créé un total de 16 cours (3 de premier cycle et 13 de cycle supérieur) enseignés en Anglais. Le but du deuxième projet est d'encourager les étudiants nationaux à obtenir une expérience de première main de diverses cultures afin de se préparer à travailler dans une société mondialement compétitive. Nous encouragerons les étudiants qui étudient dans notre campus à devenir des citoyens compétents capables de contribuer à la société nationale et internationale dans le futur.

L'Université du Tohoku est membre d'associations internationales d'universités et promeut la création d'un réseau international.

L'Université du Tohoku est membre de réseaux internationaux d'universités comme Association of Pacific Rim Universities (APRU), Association of East Asian Research Universities (AEARU), Top Industrial Managers for Europe (T.I.M.E.), Global Education for European Engineers and Entrepreneurs (GE4) et HeKKSaGOn*. L'Université du Tohoku participe activement à leurs programmes et leurs projets.

*HeKKSaGOn est un consortium comprenant six universités majeures de recherche d'Allemagne et du Japon : L'Université de Heidelberg, l'Institut de technologie de Karlsruhe, l'Université du Tohoku (à Sendai), l'Université de Göttingen et l'Université d'Osaka.



Laboratoire de recherche international à l'AIMR

Conseils pour les étudiants en échange international

Lu Xun a étudié à Sendai

L'Université du Tohoku a une longue tradition d'accueil des étudiants étrangers. Le célèbre auteur chinois Lu Xun (Zhou Shuren ; 1881-1936), connu pour être le pilier spirituel de la Chine moderne, entra en 1904 au Collège Médical de Sendai (actuellement Faculté de Médecine de l'Université du Tohoku), devenant ainsi le premier étranger à étudier à Sendai. Il décida finalement qu'il désirait sauver le peuple chinois par la littérature plutôt que par la médecine, et quitta donc le Collège Médical de Sendai avant la fin de ses études. Lu Xun fut toutefois profondément impressionné par l'esprit studieux et l'assistance compatissante du professeur d'anatomie du Collège Médical de Sendai, Genkuro Fujino, et écrivit par la suite « Professeur Fujino », un ouvrage devenu le symbole de l'amitié sino - japonaise.

Chen Jianguo (1893-1971), considéré comme l'un des pères des mathématiques chinoises modernes, rechercha la théorie des séries trigonométriques à l'École doctorale de l'Université impériale du Tohoku, et devint le premier étudiant étranger à recevoir un doctorat ès sciences d'une université japonaise en 1929. Su Buqing (1902-2003) reçut également un doctorat ès sciences de l'Université impériale du Tohoku en 1931, le second à obtenir un tel diplôme. Après son retour en Chine, Su Buqing devint professeur à l'Université de Zhejiang. Il servira plus tard comme Président de l'Université Fudan et occupera un poste gouvernemental important en tant que Vice-Président de la Conférence consultative politique du peuple chinois. Su Buqing a formé en Chine un grand nombre de chercheurs en mathématiques, et leur groupe est connu sous l'appellation de l'« École Su ».

Au 1er mai 2012, l'université du Tohoku compte 1431 étudiants étrangers venant de 78 pays et régions dans le monde.

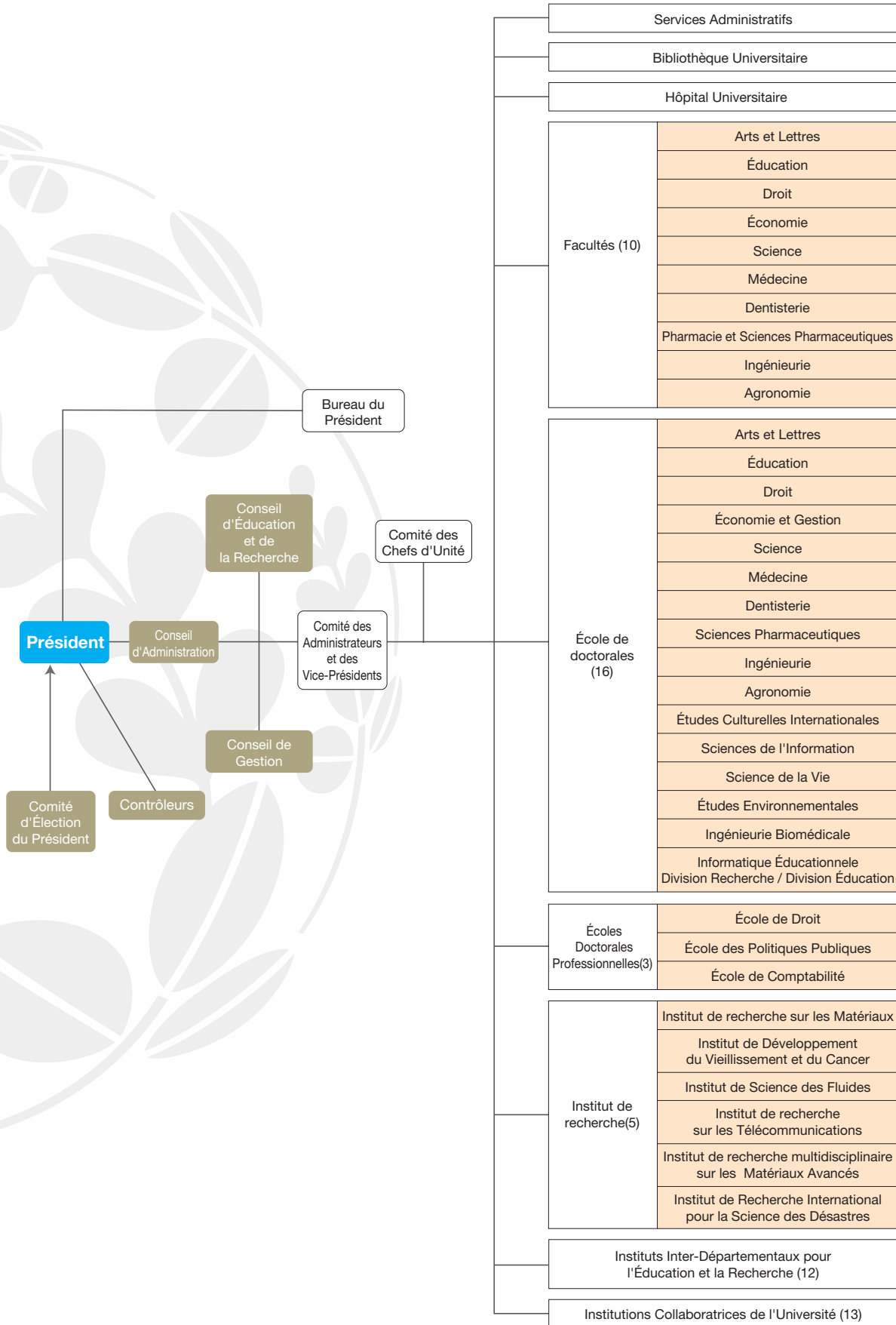


Statue de Lu Xun



Salle de classe où Lu Xun a étudié

Organigramme



Accès

Par avion

L'Aéroport international de Sendai (SDJ) propose des vols internationaux réguliers depuis/vers les principales villes de l'Asie de l'est et de nombreuses destinations domestiques.

Depuis Séoul : 2 h 10 min

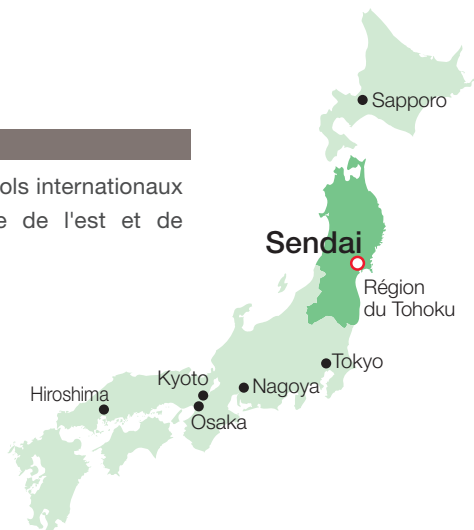
Depuis Pékin : 4 h 50 min

Depuis Shanghai : 2 h 50 min

De l'Aéroport International de Tokyo-Narita : 1 h

Par la ligne ferroviaire à grande vitesse "Tohoku Shinkansen"

De Tokyo à Sendai : 1 h 40 min.



Campus de Sendai

- 1 Kathira
- 2 Kawauchi
- 3 Aobayama
- 4 Seiryō
- 5 Amamiya



Coordonnées

Site de l'université du Tohoku : www.tohoku.ac.jp/english/

Division des Affaires Internationales : 1-1 Kathira 2-chome, Aoba-ku, Sendai 980-8577, Japon

Tél. +81 -22-217-5019